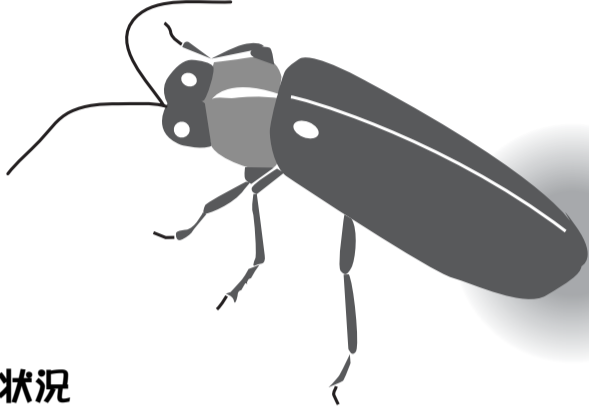


# 今年も魅せてくれました@ 谷戸山のホタル

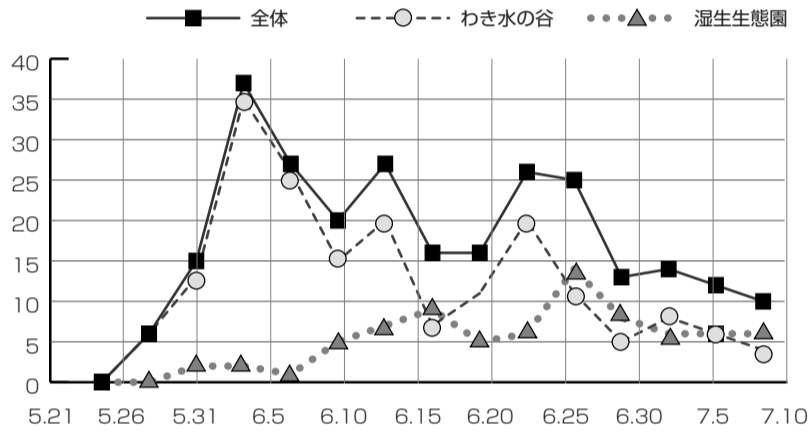
～生息状況の調査結果から～

里山の初夏の風物詩として人気の高いホタルですが、多くの生息場所がそうであるように、谷戸山公園でもその数は少なくなっています。その様子を知るために市民団体のの方々の協力により生息状況を調査しており、今回はその結果を報告したいと思います。



## ◎今年の生息状況

今年の調査は、「座間のホタルを守る会」\*や「谷戸山学生ボランティアぼらぼら」などの市民団体の皆さんの協力により行われています。谷戸山公園で見られるのはほとんどがゲンジボタルで、その結果は右表のとおりです。5月下旬から飛び始め、6月になってから多く見られるようになりました。とはいえ、広い園内で多いときでも30匹前後、決して多い数ではありません。7月に入ると数は減り始めました。



\*調査は夜の7時半から9時頃に園路沿いを確認した数で、正確な個体数ではありません。(2003年7月10日現在)

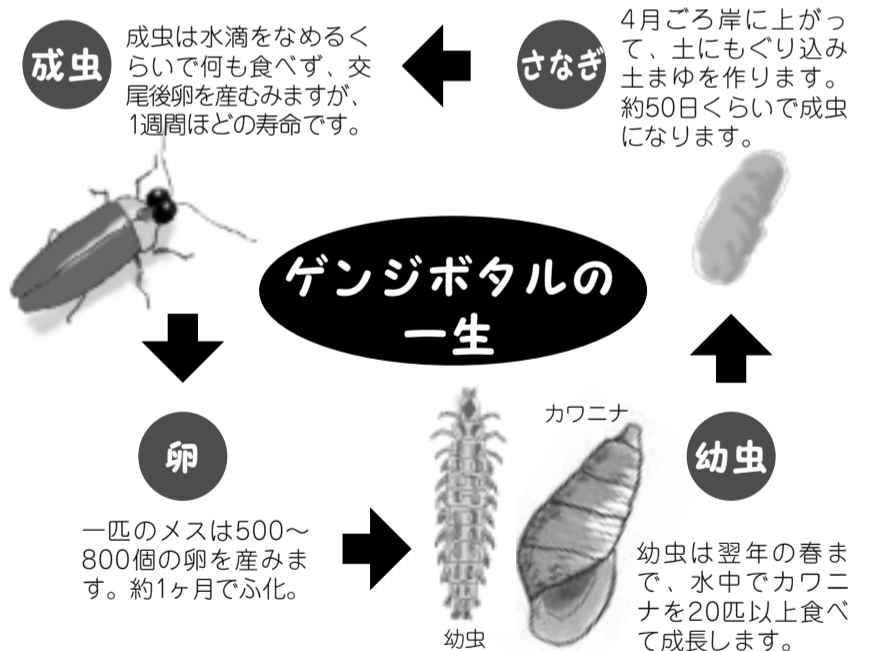
## ◎ゲンジボタルの好む環境とは

ゲンジボタルは幼虫の時期を水中で過ごします。排水や農薬で汚れていないきれいな水が不可欠ですが、巻貝の1種であるカワニナを餌とするため、その生息場所があることが不可欠です。成虫は光することでお互いのコミュニケーションをとるので、人工の明かりのない環境も重要です。

## ◎お願い (ホタル観察のマナー)

今年のホタルの季節は終わりに近づいていますが、来年以降に見に来ようというみなさんは、いつまでも楽しくホタルを観察できるよう、次のことに御協力ください。

- ・ホタルだけではなく、谷戸山公園には光や音に敏感な生き物たちが多くいます。観察するときは、周囲へむやみに懐中電灯などの明かりを当てることや、大きな声で騒ぐことはご遠慮ください。
- ・数が減ってしまった今では、子孫を残していくには1匹のホタルでも大切です。決して捕まえたり持ち帰ったりしないでください。また、数が減ってしまったからといって他から持ち込むことも禁止です。同じ種類のホタルでも地域によって性質が微妙に違うのです。



## \* 座間のホタルを守る会 (須田顕司 会長)

他の地域と同様、座間市内でもホタルの生息する場所はわずかとなっており、数も減少しています。そのため、地元の人たちが中心となって今年の4月に発足しました。谷戸山公園だけでなく、市内のホタルが見られる場所で生息調査や生息環境の整備などの保護活動を行っています。

谷戸山 四季だより

2003年 8月号

(財)神奈川県公園協会  
県立座間谷戸山公園管理事務所  
〒228-0024 座間市入谷3-3904  
TEL.046-257-8388 FAX.046-257-8533

# 8月の案内板

## ●「池さらい隊」

- ・日 時：8月2日（土）10：00～12：00  
※雨天中止
- ・集 合：座間谷戸山公園 里山体験館前
- ・申し込み：必要ありません。当日集合場所にお集まりください。
- ・内 容：湿生生態園にある池に入って、生き物調査をします。
- ・募集対象：生き物の好きな小学生
- ・持 ち 物：帽子、汚れても良い服装で
- ・問い合わせ：谷戸山公園管理事務所 TEL.046-257-8388

## ●市民参加ボランティア「里山保全隊」

- ・日 時：8月16日（土）10：00～15：00  
※雨天中止
- ・集 合：座間谷戸山公園 里山体験館前
- ・申し込み：必要ありません。当日集合場所にお集まりください。
- ・内 容：園内や外周道路のゴミ拾いを行います。
- ・募集対象：里山保全のボランティア活動に興味のある方ならどなたでも
- ・持 ち 物：昼食、水筒、タオル、軍手、作業の出来る服装
- ・問い合わせ：谷戸山公園管理事務所 TEL.046-257-8388

## ●「グリーンタフ」定例自然観察会

- ・日 時：8月17日（日）13：00～15：00  
※小雨決行、荒天中止
- ・集 合：座間谷戸山公園 里山体験館前
- ・申し込み：必要ありません。当日集合場所にお集まりください。
- ・問い合わせ：「グリーンタフ」（神奈川県自然観察指導員連絡会）  
代 表 一杉敏登 TEL.046-238-4355

## ◎座間谷戸山公園パークセンターがオープンしました

去る6月20日、園内東口にパークセンターがオープンしました。谷戸山での総合学習や環境学習、研修に使える50名程度収容のレクチャールーム、園内の自然やイベント等の情報提供の場でもあるエントランスホールなどがあります。どうぞご利用下さい。なお、これに伴って管理事務所もパークセンター内に移転しました。



## ◎こんな鳥が見られます（2003年7月11日現在）

- ・ヒヨドリ・ムクドリ・ハクセキレイ・シジュウカラ・ヤマガラ
- ・コゲラ・アオゲラ・スズメ・ツバメ・キジバト・ハシボソガラス
- ・ハシブトガラス・アオサギ・ゴイサギ・オナガ・エナガ・メジロ
- ・ウグイス・コジュケイ など

## ◎こんな花・実が見られます

- 花・ツユクサ・キツネノカミソリ・ミソハギ・ヤブカンゾウ
- ・ガクアジサイ・ギボウシ・ヤマユリ・ヤブミョウガ・タケニグサ
- ・ヨウシュヤマゴボウなど
- 実・クワ・エゴノキ・キブシ・ミズキなど

## ウェブサイト

●<http://www.zamayatoyama.kanagawa-park.or.jp>

## メールアドレス

●[yatoyama@kanagawa-park.or.jp](mailto:yatoyama@kanagawa-park.or.jp)

## お願い

- ◎無断転載、コピー大歓迎です。どんどんお使いください。
- ◎みなさんが座間谷戸山公園でとった観察メモやイラスト、小さな発見や気づいたこと、なんでもOK。管理事務所へ持ってきてください。谷戸山里山四季だよりの記事や自然情報の中で紹介させていただきます。

## 交通案内図

