

谷戸とわき水

四季だより

2003年 6月号



[問合せ] 県立座間谷戸山公園管理事務所
〒228-0024 座間市入谷3-3904
TEL.046-257-8388 FAX.046-257-8533

座間谷戸山公園の 谷戸とわき水を探る!

谷戸山公園の中を歩いていると、坂道や階段が多いことに気がつきませんか?これは、この公園が「谷戸」の地形を利用しているからなのです。今回は、公園の名前にも使われている「谷戸」について、また、谷戸の生命の源となっているわき水について探ってみました。

谷戸ってなあに?



谷戸山公園の楽しみは、なんとと言っても「わき水の谷」や「水鳥の池」の水とそれを取り囲む里山の緑だよね。こんな風に、雑木林に囲まれたなだらかな丘がけずられてきた谷間や低湿地のことを、一般に「谷戸」とか「谷津」、「谷地」って呼んでいるんだよ。

こういう地形は、横浜市の長津田や恩田の谷戸、鎌倉市山崎の谷戸とか、どこかで聞いたことのある地名になって残っているよ。谷戸に関する地名は関東地方に多くて、それ以外の地方にはあまりないんだ。

「谷戸」や「谷津」という言葉が全国的に広がりだして、「里山」という言葉と一緒にその大切さが認められるようになったのは、意外なことについて最近なんだよ。



谷戸の風景を今に残す座間谷戸山公園

谷戸と米作りの 関係を知りたいな



米作り(稲作)が日本に伝わったのは、最近の研究によると紀元前10世紀頃と言われているよ。原始的な農業では、洪水の起こりやすい大きな川の近くじゃなく、谷戸に広がる湧き水の出る湿地を利用していらしいんだ。つまり、ゆるい丘の谷間を水田にして、丘の上に家を建てたんじゃないかな。だけど、谷間はせまいし、水も冷たいからお米はたくさんとれなかったんだ。だから、その後は農業技術を発達させて、平らな土地で米作りをするようになったと考えられているんだ。

ひょっとすると、弥生時代も谷戸山でお米を作っていたかもしれない。弥生人と同じ田んぼで田植えができると思うと不思議な気がするな。



わき水のこと 教えて

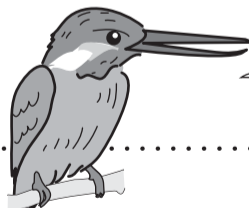


谷戸山公園のある座間丘陵の地下水は、すき間の多い新しいローム層にしみこんだ雨が、その下にある古くてかたいローム層に沿って流れ、低いところに集まってわき水になるんだよ。こうした地形がわかる断面が、谷戸山公園の南側の「やなせ幼稚園」近くの崖で見られるよ(模式図参照)。

つまり、谷戸山のわき水のほとんどは、地下水が湧水として地表に姿を見せたものなんだ。見た目の水量は豊富だけど、それより深い所に余分な水分がないから、井戸を掘っても地下水は少ししかないんだよ。

また、谷戸山の地下水は、公園のまわりのせまい範囲を集水域にしているから、降った雨をどうやって有効に地下にためていくかが、これからの谷戸山公園にとっての大きな課題なんだ。

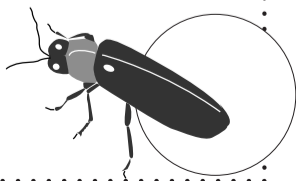
ホタルもいるよ!



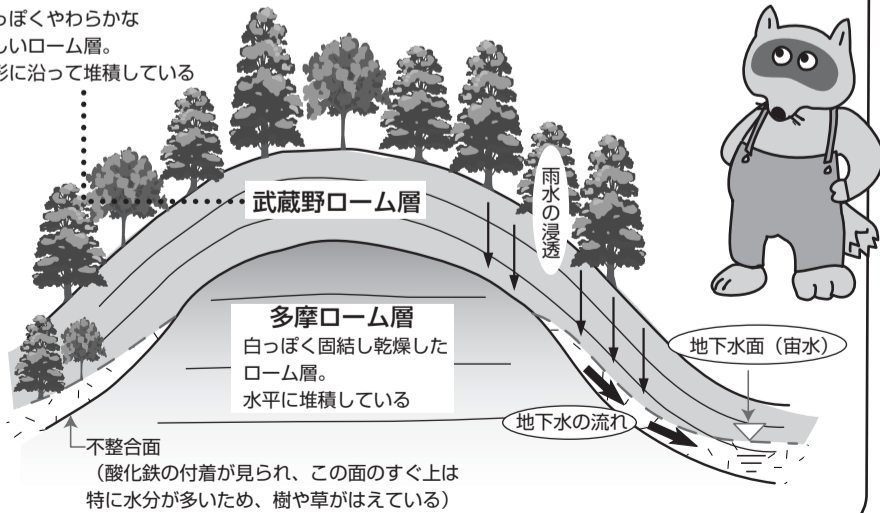
谷戸山公園では夏になると、数は少ないけれどホタルが見られるよ。

昔は、公園のまわりでもたくさん見られたんだけど、家が建って人が増えたから、ホタルの生息できる環境が少なくなっちゃったんだ。けどこの公園は、昔の環境が守られているから、きれいな湧水が残っているんだよ。それでホタルの幼虫が生きていくことができるんだ。ほかにもサワガニやドジョウもいるんだよ。このごろあまり会わないけれど元気なあ。

ボクもこの公園の水は安心して飲めるよ。残念ながら、人間が飲めるほどきれいじゃないけれどね。



赤っぽくやわらかな新しいローム層。地形に沿って堆積している



6月の案内板

●「グリーンタフ」定例自然観察会

- ・日 時：6月15日（日）13：00～15：00
※小雨決行、荒天中止
- ・集 合：座間谷戸山公園 里山体験館前
- ・申し込み：必要ありません。当日集合場所にお集まりください。
- ・問い合わせ：「グリーンタフ」（神奈川県自然観察指導員連絡会）
代 表 一杉敏登 TEL.046-238-4355

●市民参加ボランティア「里山保全隊」

- ・日 時：6月21日（土）10：00～15：00
※雨天中止
- ・集 合：座間谷戸山公園 里山体験館前
- ・申し込み：必要ありません。当日集合場所にお集まりください。
- ・内 容：「野鳥の原っぱ」で、クズの除草などを行います。
（予定）
- ・持 ち 物：作業の出来る服装、タオル、昼食、飲み物、軍手
- ・問い合わせ：谷戸山公園 里山体験館 TEL.046-257-8388

◎谷戸山公園のウェブサイトをご覧ください

谷戸山公園のウェブサイトでは、園内の紹介やイベント情報、自然情報を発信している他、皆さまから寄せられた写真を使った「谷戸山生き物図鑑」も随時更新中です。また、これまでの四季だよりのバックナンバーもご覧いただけます。ぜひアクセスしてみてください。

<http://www.zamayatoyama.kanagawa-park.or.jp>



◎こんな鳥が見られます

ヒヨドリ、ムクドリ、ハクセキレイ、キセキレイ、シジュウカラ、ヤマガラ、コゲラ、アオゲラ、スズメ、ツバメ、キジバト、ハシボソガラス、ハシブトガラス、アオサギ、コサギ、カケス、オナガ、エナガ、メジロ、ウグイス、カワセミ、アオジ、カイツブリ、コジュケイ など



ウェブサイト

- <http://www.zamayatoyama.kanagawa-park.or.jp>
- メールアドレス
- yatoyama@kanagawa-park.or.jp

お願い

- ◎無断転載、コピー大歓迎です。
どんどんお使いください。
- ◎みなさんが座間谷戸山公園でとった観察メモやイラスト、小さな発見や気付いたこと、なんでもOK。管理事務所へ持ってきてください。谷戸山四季だよりの記事や自然情報の中で紹介させていただきます。

交通案内図

