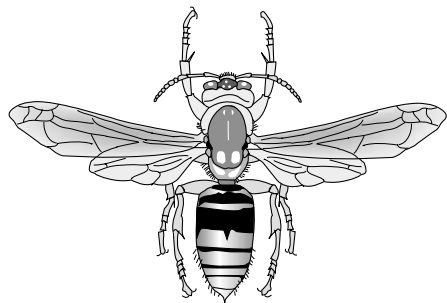


谷戸山里山四季だより

2000年9月号

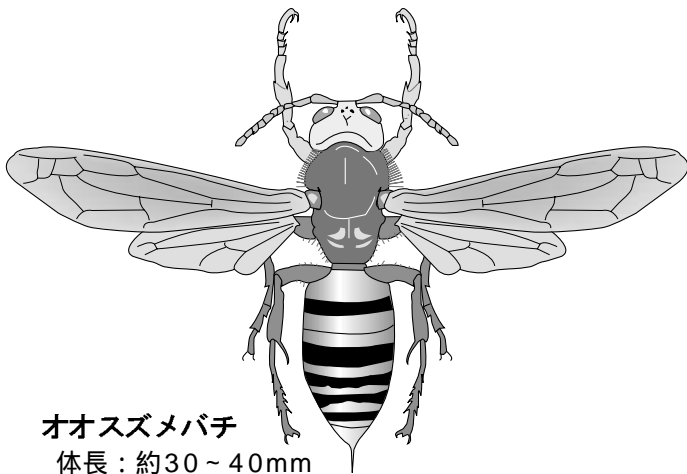


【問い合わせ先】 県立座間谷戸山公園管理事務所
〒228-0024座間市入谷3-3904
TEL: 046-257-8388 FAX: 046-257-8533



キイロスズメバチ

体長：約17~25mm
都市部で最もよく見かけるスズメバチで、よく、家の軒先に営巣します。人間の生活圏と重なり合うので、刺される被害の多いハチです。谷戸山公園でも数年前に北口トイレに2度にわたり営巣され、困ったことが



オオスズメバチ

体長：約30~40mm
日本最大のスズメバチ。谷戸山公園では樹液の出る木に集まってきます。園内のどこかに営巣している可能性があります。スズメバチの中でも一番攻撃性が強いので、見つけたらそばに近づくのはやめてください。刺されると生命にかかわることがあります。

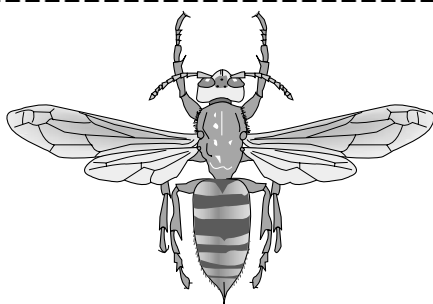


身近でもっとも危険な生き物

スズメバチ

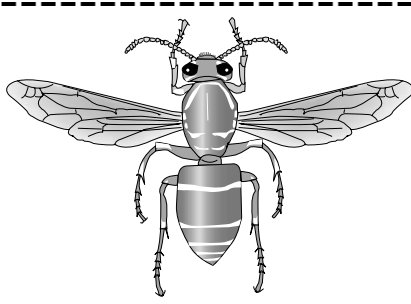
なんとも大げさなタイトルとお思いでしょう。でも、身近な生き物の中で私たちの生命に危険が生じるような害をもたらすのはスズメバチです。

谷戸山公園内にも何種類かのスズメバチが生息しており、毎年営巣しています。雑木林で虫取りなどをしていると、樹液の出ている木にはたいていスズメバチが来ています。これから秋にかけては巣が大きくなり、ハチの数も増え、活動も活発になっているので刺される危険性が多くなります。そこで、ただ単に危ない、怖いと敬遠しないで、スズメバチの生態をよく知って被害に遭わないようにすることが大切です。



コガタスズメバチ

体長：22~28mm
谷戸山でもよく見られるスズメバチ。先日ログハウスの軒先の節穴から屋根裏に営巣しているところを発見され、気の毒ですが駆除されました。現在里山体験館で昨年営巣した巣を捕獲して展示しています。



クロスズメバチ

体長：10~12mm
スズメバチの仲間では小さく、身体全体が黒っぽい。地中に営巣し、よくジバチと呼ばれて「蜂の子」として幼虫やサナギは食用とされています。数年前に園路沿いに巣が発見されました。

スズメバチがそばに寄って来たらどうするの？

- ・急に動かない。
ハチは横への動きに反応するため、ハチを手で払ったり、駆け出したりするとハチを刺激する。静かにその場から離れる。
- ・黒は避ける。
スズメバチは黒い色に反応し易く、頭や目を狙って攻撃する。ハチのいるような場所を歩く時は、なるべく明るい色の服装をすると、攻撃を受けにくい。



もし、スズメバチに刺されたら

- ①傷口を流水で洗う。(毒は水に溶け易い)
 - ②氷等で傷口をよく冷やす。
 - ③抗ヒスタミン剤含有のステロイド軟膏を傷口へ塗る。
 - ④症状がひどい時はすぐに病院へ。また、ショック症状になったらすぐに救急車を呼ぶ。
- 刺された時の症状
- ・激痛を感じる。
 - ・刺されたところが赤く腫れ上がる。
 - ・発熱することがある。
 - ・重症になると、おう吐や下痢、全身浮腫、ショック症状、腎障害などになることがある。

スズメバチはどんな場所に巣を作るの？

スズメバチの巣は1年限りの使用で、翌年また使用することはありません。

	樹木	建物外側	建物内側	地中
キイロスズメバチ				
オオスズメバチ				
コガタスズメバチ				
クロスズメバチ				

建物外側(軒先、外壁、東屋等) 建物内側(屋根裏、床下、戸袋等)

9月の案内板

「水鳥の池がい掘り」 サポーター大募集!

- ・日時：9月17日(日)
9:00~16:00
雨天実施、荒天中止
- ・集合：県立座間谷戸山公園 「水鳥の池」デッキ
- ・内容：「水鳥の池」の水を全部抜き、魚や水生昆虫を捕まえて、分類、調査します。
その作業に多くの手が必要になりますので、お手伝い(サポーター)の出来る方を募集します。捕まえた生き物はまた池に戻しますが、排除対象の生き物(コイ、ブラックバス、ブルーギル)は希望者に差し上げます。
- ・持ち物：昼食、水筒、網、バケツ、タオル、着替え、汚れてもいい靴(靴のまま池に入ります) 排除対象魚をお持ち帰り希望の方はクーラーバックなど
- ・募集対象：小学生以上100名
- ・申し込み：ハガキに住所、氏名、年齢、職業、電話番号、Fax番号を書いて、8月31日までに下記にご応募下さい。応募者多数の場合は抽選。
- ・応募先：〒190-0022 東京都立川市錦町2-4-2
CB立川ビル (株)東京ランドスケープ研究所内
谷戸山公園がい掘り生物調査事務局宛
- ・問い合わせ：事務局 高橋まで TEL.042-548-0351

「里山保全隊」

- ・日時：9月9日(土)
10:00~15:00
雨天中止

- ・集合：「里山体験館」前
- ・内容：「スギ・ヒノキ観察林」の林床に伸びた下草を刈ります。
- ・募集対象：里山保全のボランティア活動に興味のある方ならどなたでも
- ・申し込み：必要ありません。当日集合場所にお集まりください。
- ・持ち物：昼食、水筒、タオル、作業の出来る服装。
あれば鎌、剪定バサミ、刈り込みバサミ。
- ・問い合わせ：公園管理事務所 TEL.046-257-8388

次回のグリーンタフ定例自然観察会

- ・日時：9月17日(日) 13:00~15:00
小雨決行、荒天中止
- ・集合：「里山体験館」前
- ・申し込み：必要ありません。当日集合場所にお集まりください。
- ・問い合わせ：「グリーンタフ」(神奈川県自然観察指導員連絡会)
代表 一杉敏登 TEL.046-238-4355

里山体験館では双眼鏡と野鳥の図鑑を貸し出しています。ぜひご利用ください。

県立座間谷戸山公園自然情報

(2000年8月16日現在)

なぜ「水鳥の池」は濁っているの?

谷戸山公園の中央に位置している「水鳥の池」は公園に来られた方のほとんどが訪れる場所です。しかし、現在では茶色の水面に多くのコイがパクパク顔を出しています。公園開設当初はもっと水面が澄んで水草も生育していました。それが、外から持ち込まれたコイが増え過ぎて水が汚れてしまったのです。なぜかという、コイは水底の泥を吸い込んでその中の生き物を何でも食べてしまいます。コイが水底の泥をかき混ぜているのでいつも水が濁っているのです。

こんな花が咲いています

- ・キツネノカミソリ・ヤブミョウガ・オオバギボウシ・ヘクソカズラ
- ・ハキダメギク・ガマ・タケニグサ・ヨウシュヤマゴボウ
- ・アキノタムラソウ・ヤブマメ・カラスウリ・ホウセンカ・ニガナ
- ・マツヨイグサ・コマツヨイグサ・ヤブマオ・キキョウ・ヤブラン
- ・ノシラン・サクラタデ・コバンソウ・ホタルブクロ・ナズナ

- ・マメゲンバイナズナ・ケキツネノボタン・オトコエシ・ツユクサ
- ・ヤマハギ・マルバハギ・オミナエシ・オモダカ・ヘラオモダカ
- ・ヒメジョオン・ダイコンソウ・マルバヤハズソウ・シロツメクサ
- ・ノゲシ・サルスベリ・ウワミズザクラ(実)など

こんな鳥が見られます

- ・シジュウカラ・エナガ・ヤマガラ・スズメ・メジロ・ウグイス
- ・ホオジロ・ハクセキレイ・キセキレイ・コジュケイ・キジバト
- ・イカル・ハシブトガラス・ハシボソガラス・ヒヨドリ・ムクドリ
- ・オナガ・カケス・カワラヒワ・アオゲラ・コゲラ・ツバメ
- ・イワツバメ・カルガモ・アオサギ・カワセミ・コサギ・ゴイサギなど

他にはこんな生き物が見られます

- ・カナブン・コクワガタ・カブトムシ・アオオサムシ・クロアゲハ
- ・ニイニイゼミ・アブラゼミ・ヒグラシ・ミンミンゼミ
- ・コシアクトンボ・ギンヤンマ・ナツアカネ・シオカラトンボ
- ・オオスズメバチ・キロスズメバチ・コガタスズメバチなど

お願い

無断転載、コピー大歓迎です。
どんどんお使いください。
みなさんが座間谷戸山公園でとった観察メモやイラスト、大発見したこと、気付いたこと、なんでもOK。管理事務所へ持ってきてください。谷戸山だよりで紹介させていただきます。

