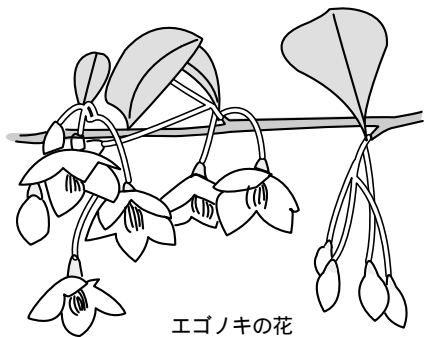


谷戸山 四季だより

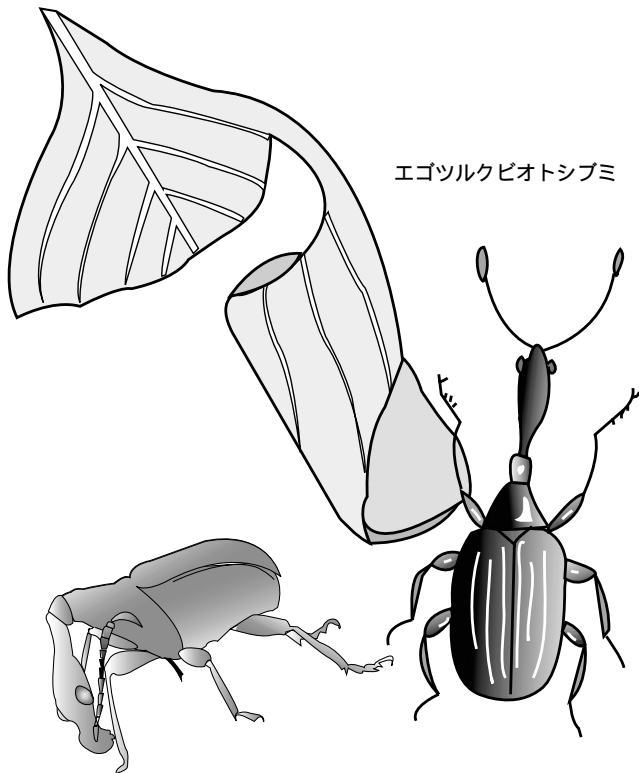
2000年6月号

【問い合わせ先】 県立座間谷戸山公園管理事務所
〒228-0024 座間市入谷3-3904
TEL: 046-257-8388 FAX: 046-257-8533

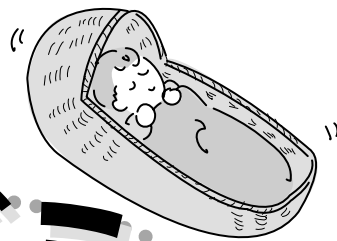


エゴノキの花

5月から6月にかけて谷戸山ではたくさん
の花が咲きます。中でもエゴノキは白いきれ
いな下向きの花を鈴なりにたくさん咲かせま
す。木の下にたたずむと、ほのかな甘い香い
がします。やがて花びらが散ると地面は白ご
うめつくされます。そんなエゴノキの葉っぱ
をよく観ると丸まって葉巻状になったものが
あります。これはいったい何なのでしょう？



エゴツルクピオトシブミ



エゴノキとオトシブミ

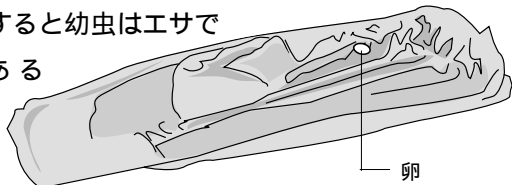
◎ ゆりかごをつくる虫「オトシブミ」

「オトシブミ」は甲虫目のオトシブミ科の昆
虫で5mm前後の小さな虫です。谷戸山で見ら
れる代表的なオトシブミの一つにエゴノキにゆ
りかごを作る「エゴツルクピオトシブミ」がい
ます。体長は7~10mm。真っ黒で艶があり、
オスは首が長いのが特徴です。

オトシブミの特徴は何と言っても、メスが卵
を産みつけた葉を葉巻状に巻いてゆりかごを作
る事です。その昔地面に落ちたゆりかごの形か
ら、誰かに宛てた「落とした文」のようだ、と
いうことで「オトシブミ」と名付けられたとの
ことです。

◎ ゆりかごは幼虫のエサ

試しにゆりかごを1個、ハサミやカッターで
切り、中を覗いてみると包み込まれた葉っぱの中
心に1mm前後の卵が1個あります。孵化(ふ
か)すると幼虫はエサで
もある



卵

◎ 谷戸山で見られるその他のオトシブミ

名前	ゆりかごを作る木	ゆりかご落下の有無
ナミオトシブミ	クヌギ、コナラ、 ハンノキ	地面に落とす
ヒメクロオトシブミ	クヌギ、コナラ	地面に落としたり落と さなかったりする
ウスモンオトシブミ	キブシ	地面に落とす

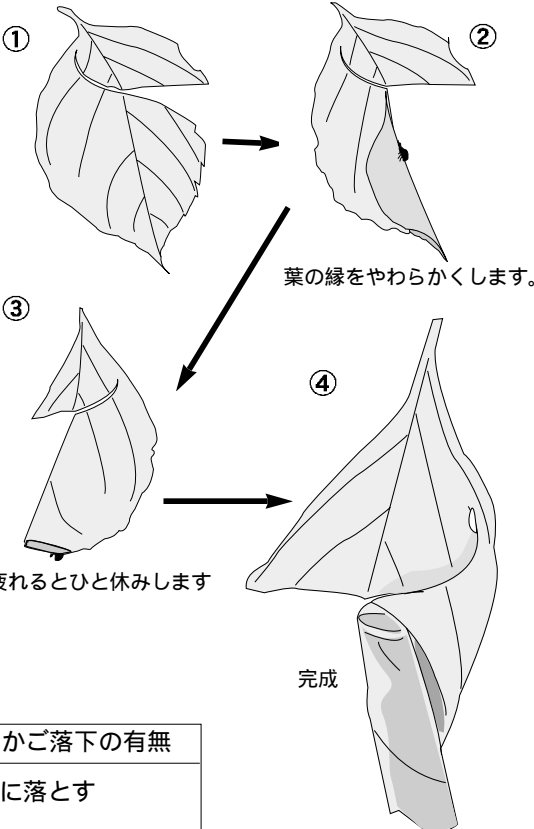
参考図書: 「おとしぶみ」かがくのとも傑作集/福音館書店
オトシブミを子どもから大人までわかりやすく解説した名著です。

ゆりかごの葉っぱを食べて大きくなります。や
がて、さなぎから成虫になって葉っぱの中から
出てきます。

◎ オトシブミのメスは工作上手

エゴツルクピオトシブミの「ゆりかご」づくり

主脈を横切って切れ目をいれます。



葉の縁をやわらかくします。

時々疲れるとひと休みします

完成

「エゴツルクピオトシブミ」
は、ゆりかごを落下させず、葉
っぱにつけたままにします。
今回は約1時間30分で完
成!オトシブミのお母さんお疲
れさまでした。

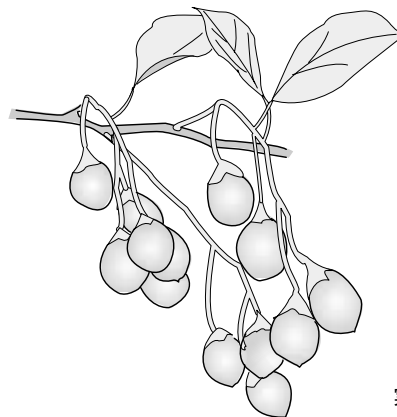
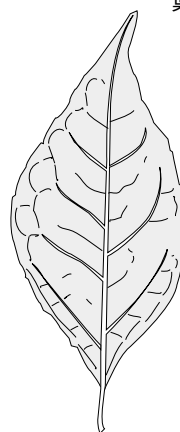
オトシブミは1匹のメスが20~30個の卵を
産み、卵と同じ数のゆりかごを作ります。ゆり
かごは若い柔らかい葉っぱでつくられ、30分
から2時間かけて完成します。ゆりかごには、
葉っぱにぶら下がっているタイプと切り落とさ
れて地面に落ちているタイプとがあります。

◎ エゴノキ

【落葉高木】

幹はあまり太くなりませ
んが、高さは7~15mほ
どになります。5~6月に白
い花が咲きます。8月から
9月に熟す実は、長さ1~
1.3cm。麻酔効果があるの
で、すりつぶして川に流し、
浮いてきた魚を捕るという
ユニークなさかなとりにも使われ
ました。他にも石鹸のかわりにし
たり、種をおもちやに使っ
たりしました。果皮がえごい
ので、この名が付いたと言われ
ています。

葉



実

春のバードウォッチング

・日 時：5月27日(土)
10:00~12:00
雨天中止

- ・集 合：「里山体験館」前
- ・内 容：繁殖期を迎え活動が活発な野鳥の観察を行います。
- ・申し込み：必要ありません。当日集合場所にお集まりください。
- ・持 ち 物：双眼鏡。双眼鏡は管理事務所でもお貸しします。
- ・問い合わせ：公園管理事務所 TEL.046-257-8388

6月の案内板

次回のグリーンタフ 定例自然観察会

・日 時：6月18日(日)
13:00~15:00
小雨決行、荒天中止

- ・集 合：「里山体験館」前
- ・申し込み：必要ありません。当日集合場所にお集まりください。
- ・問い合わせ：「グリーンタフ」(神奈川県自然観察指導員連絡会)
代 表 一杉敏登 TEL.046-238-4355

里山体験館では双眼鏡と野鳥の図鑑を貸し出しています。ぜひご利用ください。

県立座間谷戸山公園自然情報

(2000年5月14日現在)

「ホトトギス」が鳴いています

「ホトトギス」が数日前から鳴いています。

ホトトギスはカッコウの仲間です。木のこずえをよく通る声で鳴きます。その鳴き声は「特許許可局」や「てっぺんかけたか」と聞きなします。カッコウの仲間は「托卵(たくらん)」という習性があり、自分では子育てをせず、他の鳥の巣に卵を産みつけてヒナを育てさせます。ホトトギスは主にウグイスの巣に托卵します。ホトトギスは夏鳥でふつう山地に生息していますが、渡りの途中に谷戸山に立ち寄ったものと思われる。数日は鳴き声が聞かれるかもしれません。

こんな花が咲いています

- ・セイヨウタンポポ・カントウタンポポ・タネツケバナ
- ・オオイヌノフグリ・ヒメカンスゲ・ニリンソウ・ノゲシ・ジシバリ
- ・ショカツサイ・ニガナ・ホトケノザ・ミツバツチグリ・ナズナ
- ・ハルジオン・キランソウ・ヒメオドリコソウ・レンゲ
- ・カラスノエンドウ・ジュウニヒトエ・シラン・ハハコグサ
- ・イヌザクラ・フジ・アオキ・ミズキ・キショウブ

野山ではこんな鳥が見られます

- ・シジュウカラ・エナガ・ヤマガラ・スズメ・メジロ・ウグイス
- ・ホオジロ・ハクセキレイ・キセキレイ・コジュケイ・キジバト
- ・アオジ・イカル・ハシブトガラス・ハシボソガラス・ホトトギス
- ・ヒヨドリ・ムクドリ・シロハラ・オナガ・カケス・カワラヒワ
- ・アオゲラ・コゲラ・アカゲラ・ツバメ・イワツバメ・ルリビタキ

水辺ではこんな鳥が見られます

- ・カルガモ・アオサギ・コサギ・ゴイサギ・カワセミ

野鳥 計33種

ここ1週間のデータです。
協力：谷戸山野鳥と自然の観察グループ

お願い

無断転載、コピー大歓迎です。
どんどんお使いください。
みなさんが座間谷戸山公園でとった観察メモやイラスト、大発見したこと、気付いたこと、なんでもOK。管理事務所へ持ってきてください。谷戸山だよりで紹介させていただきます。

